



**KULTUSMINISTER
KONFERENZ**
*Pädagogischer
Austauschdienst*

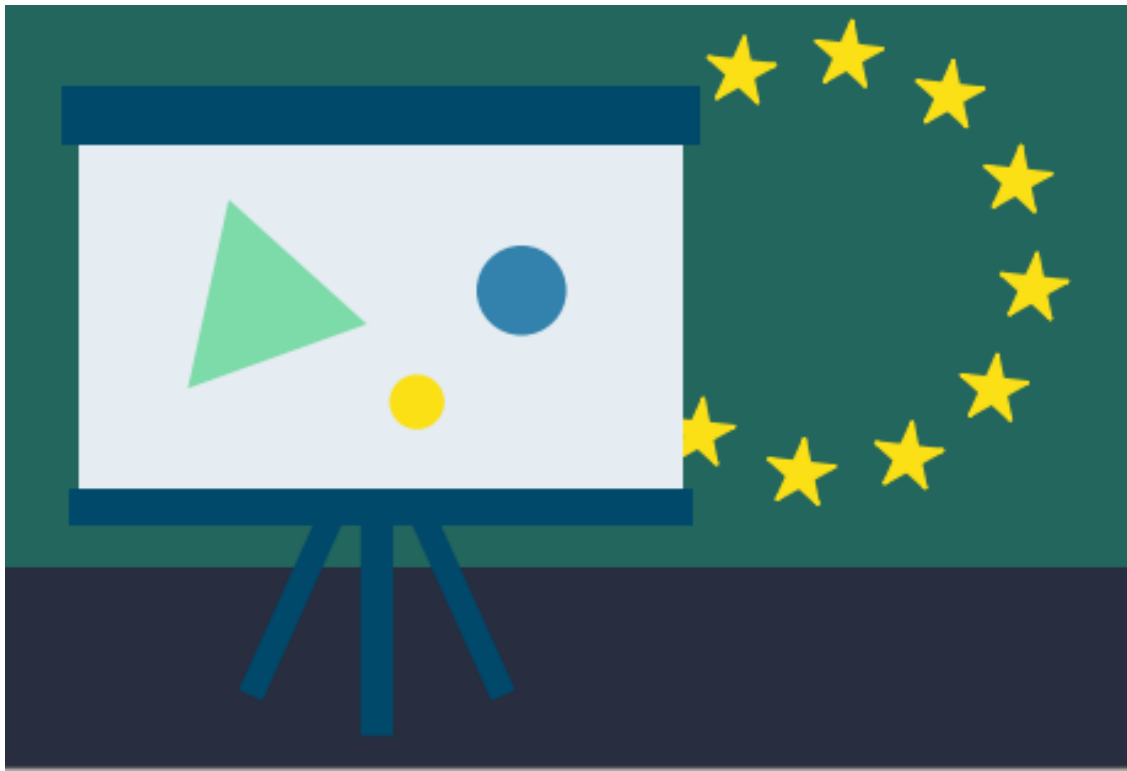


Erasmus+ Schulbildung

2021-2027

Stand: September 2022

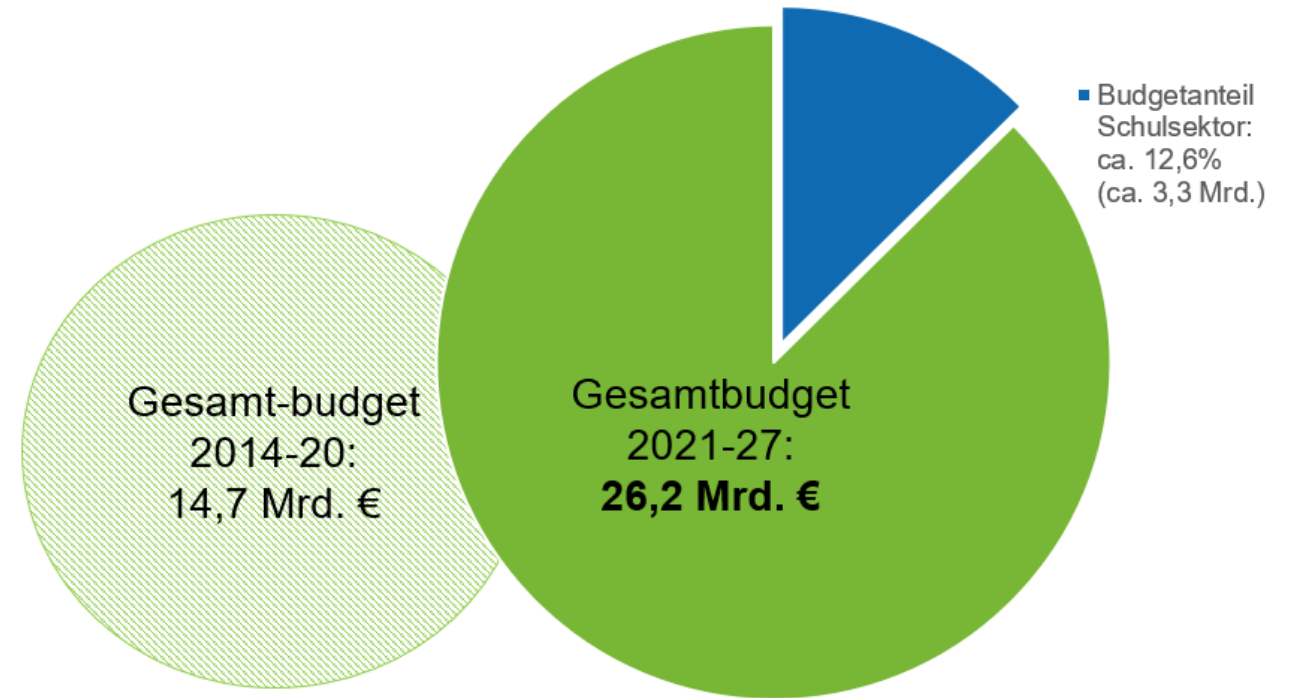
Gliederung



- ▶ Erasmus+
- ▶ Mobilitäten
- ▶ Partnerschaften
- ▶ Weitere Aktionen

Die Programmgeneration 2021-2027

- ▶ inklusiver und leichter zugänglich
- ▶ grüner
- ▶ digitaler



Förderchancen in allen
Aktionen **sehr gut**

Übergeordnete Prioritäten des Programms



Inklusion und
Diversität



Umwelt und
Nachhaltigkeit



Digitale
Transformation



Aktive Teilnahme am
demokratischen Leben

Welche Staaten nehmen teil?

- ▶ Die 27 EU-Staaten
- ▶ Island, Liechtenstein, Norwegen
- ▶ Nordmazedonien, Serbien, Türkei



Mobilitätsprojekte – Europa erfahren



- ▶ **DIE** Aktion für Schulen und Kitas
- ▶ Verschiedene Formate (auf Dauer oder zum Ausprobieren)
- ▶ Für Lehrkräfte und für Schülerinnen und Schüler
- ▶ Ersetzt die früheren Schulpartnerschaften



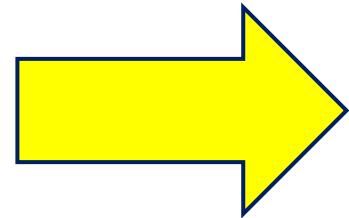
Was für Aktivitäten sind möglich?

Projekte *à la carte*:

Jede Einrichtung kann sich die Aktivitäten selbst zusammenstellen, orientiert an den eigenen Bedürfnissen

Hinweis:

Die folgenden Möglichkeiten gelten für vorschulische Einrichtungen und für allgemeinbildende Schulen. Für berufliche Schulen gibt es andere Angebote.



Mobilität von pädagogischem Personal



Job Shadowing / Hospitationen

2 – 60 Tage

Lehrtätigkeit

2 – 365 Tage



Kurse und Schulungen

2 – 30 Tage

Mobilität von Schülerinnen und Schülern



Gruppenmobilität

- ▶ 2 – 30 Tage
- ▶ Gemeinsame Lernaktivitäten für Schüler/innen aus mindestens 2 Programmstaaten
- ▶ In der Regel an einer Gastschule im Ausland
- ▶ Begleitung durch Lehrkräfte



Mobilität für einzelne Schülerinnen und Schüler

- ▶ Kurzzeitmobilität: 10 – 29 Tage
- ▶ Langzeitmobilität: 30 – 365 Tage
- ▶ Lernaktivitäten an einer Gastschule im Ausland
- ▶ auch möglich: Praktika

Andere förderfähige Aktivitäten

Eingeladene Experten

- ▶ 2 – 60 Tage
- ▶ Einladung von Experten aus dem Ausland (z.B. Ausbilderin, qualifizierte Fachkraft) zur Verbesserung der Lehr- und Lernerfahrungen an der eigenen Schule



Aufnahme von angehenden Lehrkräften

- ▶ 10 – 365 Tage
- ▶ Einladung von ausländischen Lehrkräften in der Ausbildung
- ▶ Fahrt- und Aufenthaltskosten: von der entsendenden Einrichtung



Vorbereitende Besuche

Besuch bei Partnereinrichtungen, um Details zur Kooperation vor allem im Bezug auf Inklusionsmaßnahmen und Qualität der geplanten Mobilitäten zu besprechen



Mobilität von pädagogischem Personal

Job Shadowing / Hospitationen (2 bis 60 Tage)

Fortbildungskurse (2 bis 30 Tage)

Unterrichten an Partnerschulen (2 bis 365 Tage)

Mobilität von Schülerinnen und Schülern

Gruppenmobilität (2 bis 30 Tage)

Lernaufenthalte einzelner SuS (10 bis 365 Tage)

Andere förderfähige Aktivitäten

Einladung von Expertinnen / Experten (2 bis 60 Tage)

Aufnahme angehender Lehrkräfte (10 bis 365 Tage)

Vorbereitende Besuche

EU-Zuschüsse

i. d. R. Kosteneinheiten (statt tatsächlicher Kosten)



Organisatorische Unterstützung pro Teilnehmer/in*

- 100 € - 500 € je nach Aktivität



Fahrtkosten

- Feste Sätze je nach Entfernung
- Höhere Sätze für umweltfreundliches Reisen



Individuelle Unterstützung

- Feste Sätze nach Zielstaat
- Tabelle s. PAD-Website



Kursgebühren

- 80 € pro Tn /Tag
- max. 10 Tage Kursgebühren pro Tn



Vorbereitende Besuche

- 575 € / Tn (max. 3 Tn)



Inklusionsunterstützung

- 100 € pro Tn für Organisation
- Falls nötig: 100% der tatsächlichen Kosten



Sprachliche Unterstützung

- 150 € - 300 € pro Tn

* Auch bei Aufnahme von ausländischen Expert/-innen und angehenden Lehrkräften

Zugangsmöglichkeiten zu Mobilitätsprojekten

Akkreditierung
("Mitgliedschaft")

Kurzzeitprojekt

Teilnahme an
einem Konsortium

Erasmus-Akkreditierung

- ▶ Die erste Wahl für Schulen
- ▶ Einmalige Akkreditierung
- ▶ Danach jährliche Möglichkeit zur Mittelanforderung

Stand September 2022:
680 akkreditierte
Einrichtungen

Steckbrief

- Akkreditierung basiert auf einem Erasmus-Plan zur Organisationsentwicklung
- Eine Akkreditierung pro Einrichtung (innerhalb des Schulbereichs)
- Erfahrung mit Erasmus+ nicht erforderlich, aber mindestens zweijährige Erfahrung im Bereich Schulbildung notwendig
- Akkreditierung gültig für die gesamte Programmlaufzeit (mit Updates), der Erasmus-Plan muss spätestens nach fünf Jahren aktualisiert werden

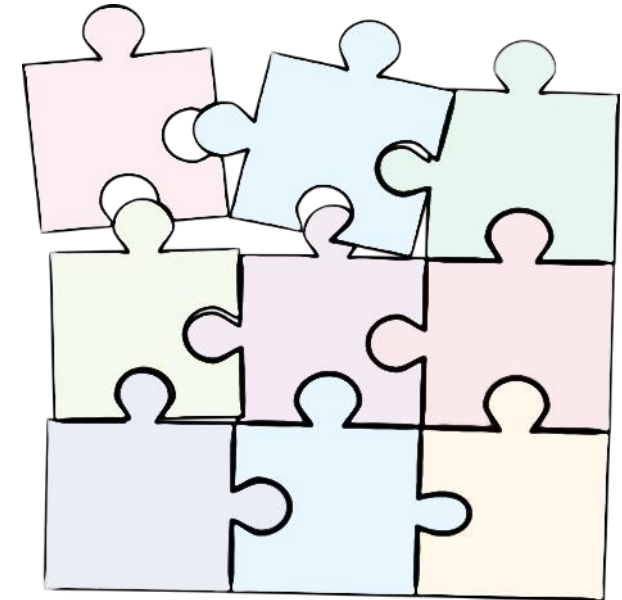


Akkreditierung

Ihre Eintrittskarte nach Europa

Viel Flexibilität für akkreditierte Einrichtungen

- ▶ Die Partner können, aber müssen nicht von vorneherein feststehen
- ▶ Wechsel und Ergänzung von Partnern möglich
- ▶ Vorbereitende Besuche bei neuen Partnereinrichtungen möglich
- ▶ Die Ziele können durch eine Vielzahl verschiedener Aktivitäten erreicht werden, die gar nicht mehr im Einzelnen beschrieben werden müssen
- ▶ Konkrete Mittelanforderung jeweils für einen Zeitraum von 15 Monaten
 - ▶ verlängerbar auf 24 Monate, wenn nach 12 Monaten noch Mittel übrig sind



Kurzzeitprojekte

Einstieg ins Programm über ein erstes Projekt bzw. Option für Einrichtungen, die an einer gelegentlichen / kleinen Teilnahme interessiert sind

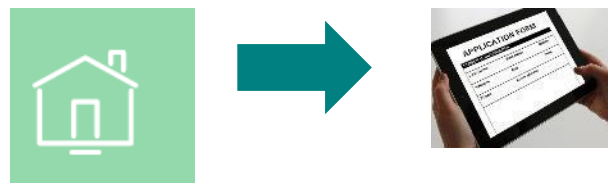
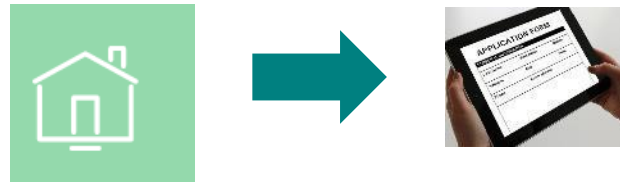
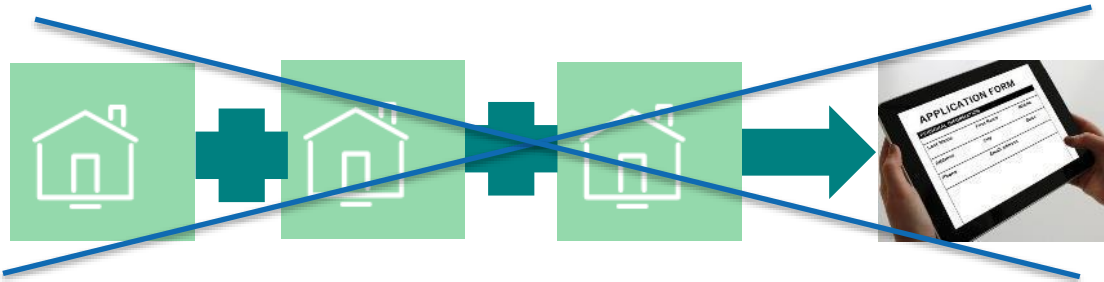
Steckbrief

- Projektdauer: 6 -18 Monate
- Max. 30 Teilnehmende (Begleitpersonen zusätzlich)
- Max. drei Projekte in fünf Jahren
- Priorität von neuen Antragstellern (Newcomer)
- Alle Mobilitätstypen möglich (auch Langzeitaufenthalte)
- Keine Antragsstellung von akkreditierten Einrichtungen möglich



Kurzzeitprojekt
Erasmus+ für Einsteiger

Antragstellung



- Förderung nur für die eigene Einrichtung
→ Die Partner müssen eigene Anträge bei ihrer Nationalen Agentur stellen
- Es gibt keine "festen" Partnerschaften mehr, aber weiterhin gute Möglichkeiten zur Zusammenarbeit
- Fokus auf Mobilitäten von Lehrkräften und Schülern
- aber inhaltliche Projektarbeit und virtuelle Zusammenarbeit zwischen den Mobilitäten durchaus erwünscht!

Partnereinrichtungen

- ▶ ...müssen nicht akkreditiert sein
- ▶ ...müssen in einem der Programmstaaten liegen
- ▶ ...erhalten nicht automatisch eine Förderung für Gegenbesuche
- ▶ ...sollten sich möglichst akkreditieren lassen oder einen Antrag auf ein Kurzzeitprojekt stellen, um Gegenbesuche finanzieren zu können

?

Das ist doch kein echter Austausch mehr, wenn die Partner nicht gefördert werden. Wo bleibt da die Motivation?

!

- *Auch die Aufnahme von Gästen kann eine Bereicherung sein.*
- *Es kann bei der nächsten Gelegenheit eine Förderung beantragt werden für einen späteren Gegenbesuch.*
- *Eventuell gibt es andere Finanzierungsquellen.*
- *Auch die virtuelle Zusammenarbeit kann motivieren (eTwinning!)*

Antragstellung bei der Nationalen Agentur im PAD



Antragsberechtigt sind:

- ▶ Vorschulische Einrichtungen, öffentliche allgemeinbildende Schulen, staatlich anerkannte, staatlich genehmigte bzw. staatlich geförderte allgemeinbildende Schulen und deren Träger
- ▶ Alle Behörden der Schulaufsicht in Hinblick auf öffentliche, staatlich anerkannte, staatlich genehmigte bzw. staatlich geförderte allgemeinbildende Schulen
- ▶ Die für die Aus- und Fortbildung von Lehrkräften zuständigen Studienseminare und Landesinstitute in Hinblick auf allgemeinbildende Schulen
- ▶ Weitere Einrichtungen mit einer Funktion im Bereich schulische oder vorschulische Bildung



Nicht antragsberechtigt sind:

Berufliche Schulen (sämtliche Bildungsgänge)

→ NA-BIBB

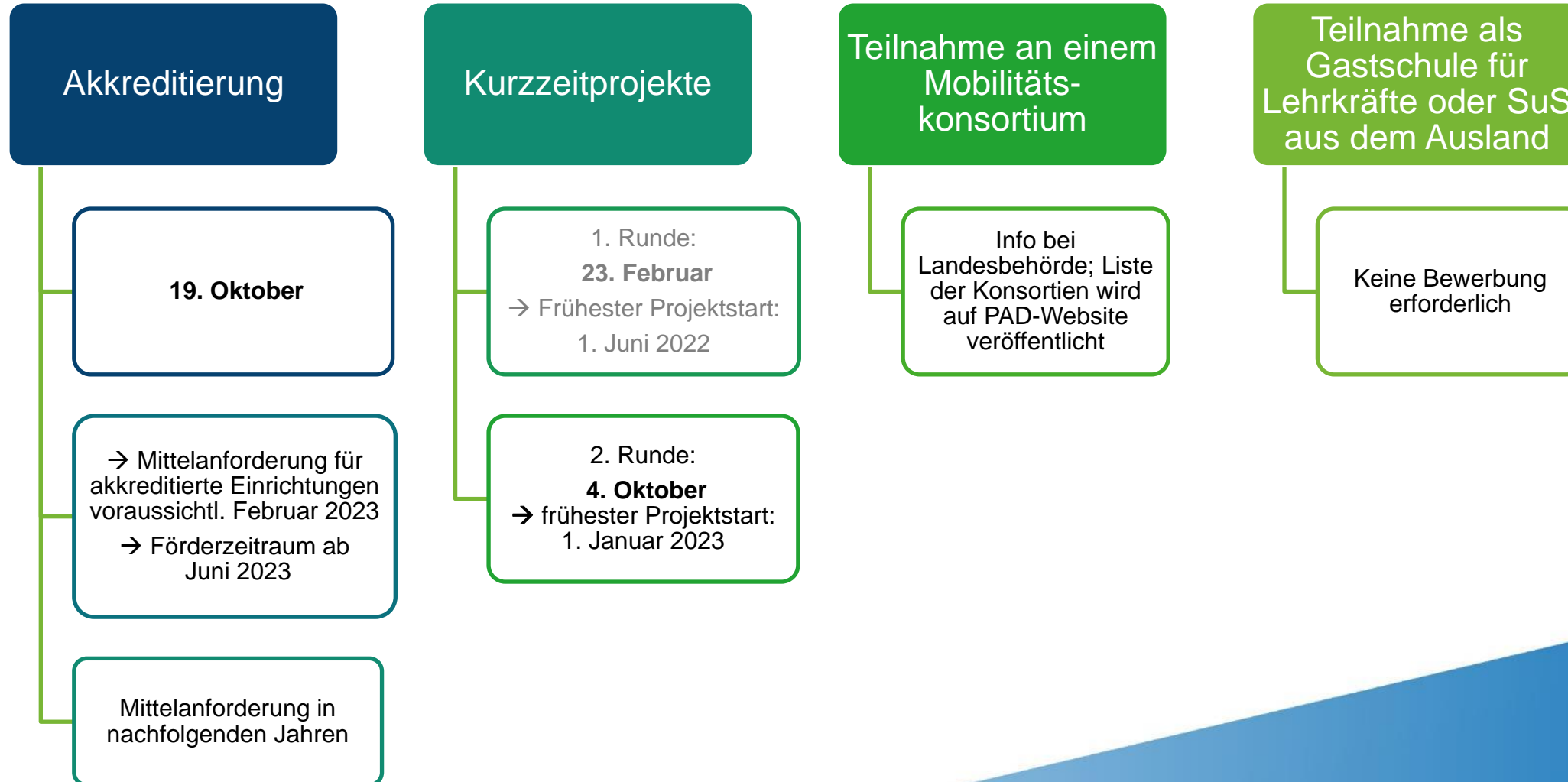
<https://www.na-bibb.de/erasmus-berufsbildung>

Ohne eigene Antragstellung: Teilnahme an einem Konsortium

Es ist auch möglich, ohne eigene Antragstellung an einer Mobilität teilzunehmen, die von einer Landesbehörde oder einer anderen Einrichtung angeboten wird

- Informationen auf Landesebene
- Listen geförderter Projekte und Konsortien auf der PAD-Website
<https://erasmusplus.schule/service/dokumentencenter>

Antragstermine 2022



PAD Online-Infoveranstaltungen zur Antragstellung

Kurzzeitprojekte

- ▶ Fragerunde: Do, 29.9. 15:00-16:00
(Anmeldeschluss 27.9. 23:55)

Akkreditierung

- ▶ Fragerunde Di 4.10., 14:00-15:00
- ▶ Fragerunde Mi 5.10., 15:00-16:00

Anmeldung in der Veranstaltungsdatenbank: <https://erasmusplus.schule/termine>

Aufzeichnungen von Infoveranstaltungen und Erklärfilme im Dokumentencenter
<https://erasmusplus.schule/service/dokumentencenter>

eTwinning



- ▶ Die Plattform speziell für Schulen und Kitas, um sich mit europäischen Partnern zu vernetzen und online-Projekte durchzuführen
- ▶ Ideal auch zur Vor- und Nachbereitung von Mobilitäten
- ▶ ...und zur Partnersuche
- ▶ Kostenlos und sicher

School Education Gateway

SchoolEducationGateway

Europe's online platform for school education

- ▶ Für alle Akteure im Bereich Schulbildung
- ▶ Informationen, aktuelle Themen im Bereich Schulbildung, Kurs- und Hospitationsangebote

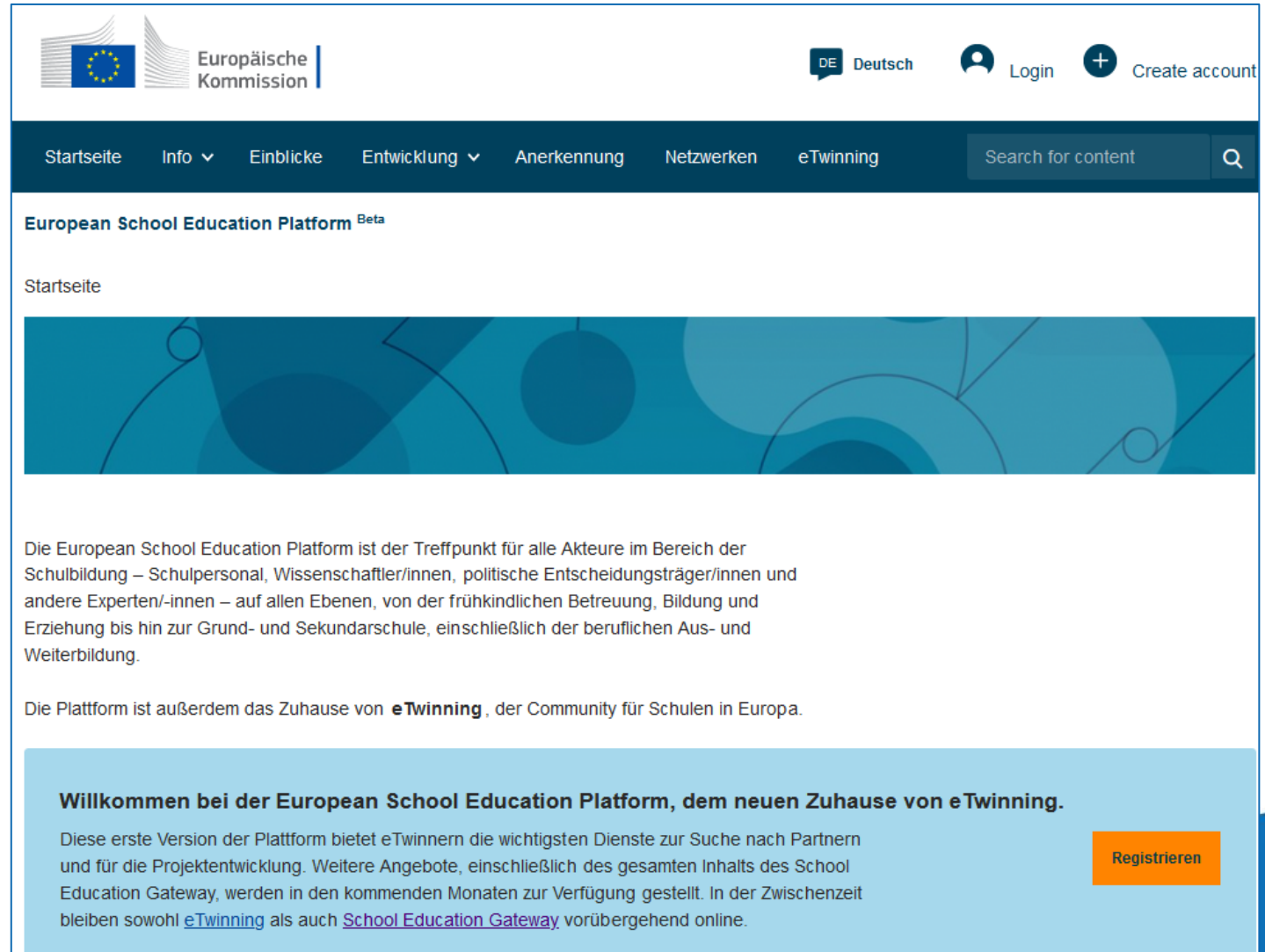
Zusammenlegung von eTwinning und School Education Gateway zu einer gemeinsamen Plattform → **European School Education Platform**

Beta-Version bereits online

<https://school-education.ec.europa.eu/de>

Infos zum "Umzug" der alten
eTwinning Projekte:

[https://www.etwinning.net/en/pub/
european-school-education-
plat.htm](https://www.etwinning.net/en/pub/european-school-education-plat.htm)



The screenshot shows the homepage of the European School Education Platform. At the top, there is a header with the European Commission logo and the text 'Europäische Kommission'. To the right, there are links for 'Deutsch', 'Login', and 'Create account'. Below the header is a navigation menu with items: 'Startseite', 'Info', 'Einblicke', 'Entwicklung', 'Anerkennung', 'Netzwerken', and 'eTwinning'. A search bar is located on the right side of the navigation menu. The main content area features a large blue banner with abstract geometric shapes. Below the banner, the text reads: 'Die European School Education Platform ist der Treffpunkt für alle Akteure im Bereich der Schulbildung – Schulpersonal, Wissenschaftler/innen, politische Entscheidungsträger/innen und andere Experten/-innen – auf allen Ebenen, von der frühkindlichen Betreuung, Bildung und Erziehung bis hin zur Grund- und Sekundarschule, einschließlich der beruflichen Aus- und Weiterbildung.' Below this, it states: 'Die Plattform ist außerdem das Zuhause von eTwinning, der Community für Schulen in Europa.' At the bottom, there is a light blue box with the heading 'Willkommen bei der European School Education Platform, dem neuen Zuhause von eTwinning.' and a paragraph: 'Diese erste Version der Plattform bietet eTwinnern die wichtigsten Dienste zur Suche nach Partnern und für die Projektentwicklung. Weitere Angebote, einschließlich des gesamten Inhalts des School Education Gateway, werden in den kommenden Monaten zur Verfügung gestellt. In der Zwischenzeit bleiben sowohl eTwinning als auch School Education Gateway vorübergehend online.' An orange 'Registrieren' button is located in the bottom right corner of this box.



Europass Mobilität



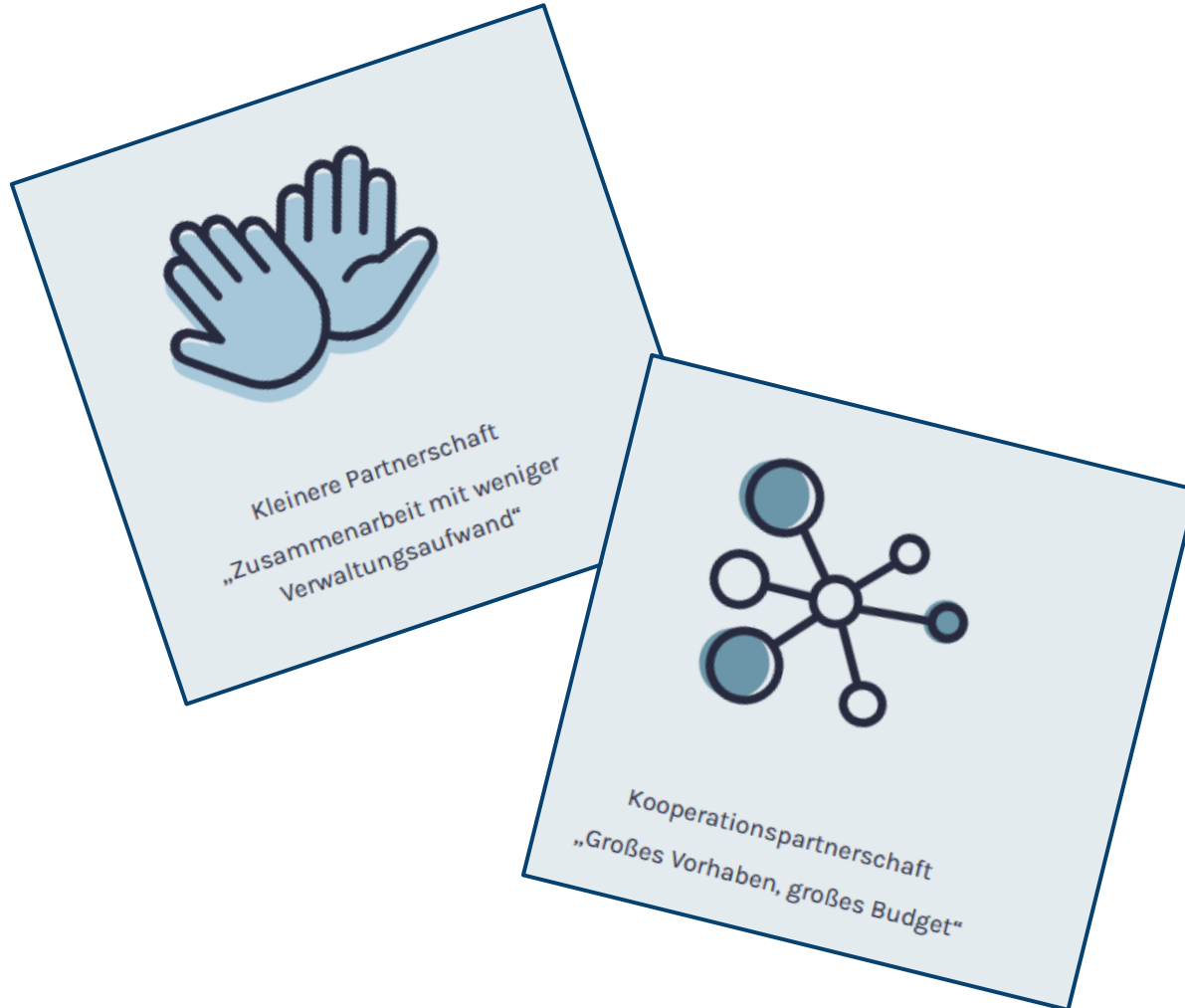
- Zur Dokumentation von Lernerfahrungen im Ausland
- Besonders geeignet für Schülerinnen und Schüler
 - zur Motivation und für spätere Bewerbungen um einen Ausbildungs- oder Arbeitsplatz
- Die entsendende Einrichtung beantragt den Pass für ihre Teilnehmer/innen und füllt ihn inhaltlich aus
- PAD: Ausgabestelle für den Schulbereich (wichtig: bei der Beantragung den PAD als Ausgabestelle auswählen!)
- Leitfaden und weitere Informationen auf der PAD-Website

Partnerschaften



*Hinweis:
Nachfolge-Aktion der früheren
Erasmus+ Schulpartnerschaften
sind ab 2021 die Mobilitätsprojekte,
nicht die hier dargestellten
Partnerschaften*

Zwei Arten von Partnerschaften



Gemeinsamkeit beider Arten:

Konsortialprinzip

Die koordinierende Einrichtung stellt im Namen aller Partner den Antrag, ist alleiniger Vertragspartner der Nationalen Agentur und für die formale Abwicklung, den Budgettransfer an die Partner und die Berichterstattung verantwortlich

Stand September 2022:
36 geförderte Projekte



Steckbrief Kleinere Partnerschaften

- Einstiegsprojekte mit vereinfachten administrativen Regeln für kleinere Einrichtungen, Einsteiger, Grassroots-Organisationen
- Soll die Einbindung von Zielgruppen mit geringeren Chancen unterstützen und die europäische Dimension auf die lokale Ebene bringen
- Mindestens 2 Organisationen aus 2 verschiedenen Programmstaaten
- Möglichst vielfältige Zusammensetzung der Partnerschaft (schulische und außerschulische Einrichtungen)
- Projektdauer: 6 - 24 Monate
- Feste Förderbeträge: je nach Bedarf 30.000 € oder 60.000 €
- 2 Antragstermine pro Jahr

Kleinere Partnerschaften – Beispiele

Eine Schule entwickelt zusammen mit einer Stiftung und weiteren Partnern Service-Learning-Projekte, um das Konzept von Lernen durch Engagement an Schulen zu verbreiten und Interesse an einer Implementierung von Aktivitäten bei außerschulischen Partnern zu wecken

Ein Diakonieklinikum führt zusammen mit Schulen ein Projekt zum Thema psychische Gesundheit durch, um Lehrkräfte zu sensibilisieren und eine achtsame, Mobbing-sensitive und unterstützende Schulkultur zu fördern

Stand September 2022:
32 geförderte Projekte

Steckbrief Kooperationspartnerschaften

- Partnerschaften zur Verbesserung der Internationalisierung der beteiligten Einrichtungen und zur Erstellung hochwertiger und übertragbarer Ergebnisse
- Verbreitung der Resultate auf lokaler, regionaler, nationaler und europäischer Ebene erwartet
- Mindestens 3 Einrichtungen aus 3 verschiedenen Programmstaaten
- Als Partner können auch Einrichtungen aus anderen Staaten beteiligt sein, sofern sie einen wesentlichen Mehrwert für das Gesamtprojekt einbringen
- Projektdauer 12 - 36 Monate
- Förderung: Pauschalbeträge wahlweise 120.000 €, 250.000 € oder 400.000 €
- 1 Antragstermin pro Jahr + ggf. 1 optionaler (NA-Entscheidung)



Kooperationspartnerschaften – Beispiele

Eine Universität entwickelt zusammen mit ausländischen Partnern aus dem Bereich der Gehörlosenbildung ein innovatives und integratives Bildungsmodell zur Unterstützung von Schülerinnen und Schülern mit Hörschädigung

Eine Pädagogische Hochschule vergleicht zusammen mit Partneereinrichtungen die Aus- und Weiterbildung von Lehrkräften, die Kinder mit besonderem Förderbedarf unterrichten, und untersucht dabei einschlägige Bildungspläne und organisatorische Aspekte der jeweiligen Aus- und Weiterbildung. So können Rückschlüsse auf die Anforderungen auf die Lehrkräfteentwicklung gezogen werden.



Hinweis für öffentliche Schulen

- ▲ Aufgrund des hohen personellen und organisatorischen Aufwands und der Verantwortung für das Gesamtbudget **rät der PAD Schulen ausdrücklich davon ab, bei Kooperationspartnerschaften (KA220) eine Funktion als Koordinator / Antragsteller zu übernehmen** (dagegen empfohlen: Beteiligung als Partnereinrichtung)
- ▲ Sollte im Ausnahmefall eine Schule einen Antrag auf eine Kooperationspartnerschaft stellen, gilt folgende Regelung:
 - ▲ Der zuständige Schulträger oder die oberste Schulaufsicht muss die Übernahme einer finanziellen Absicherung bestätigen
 - ▲ Im Falle einer Antragsbewilligung wird das Budget über ein Konto des Schulträgers oder ein offizielles Schulkonto abgewickelt (Privatkonten der Schulleitung oder Konten von Fördervereinen werden nicht akzeptiert).

Veranstaltungstipp

21

INFOVERANSTALTUNG

Nov

BONN | MO, 21. NOVEMBER 2022, 14:00 BIS DI, 22. NOVEMBER 2022, 12:00

Triple E: Ergebnisse, Erfolge und Erfahrungen - von Erasmus+ Kooperationspartnerschaften im Bereich Schulbildung

Über Minipräsentationen und Ausstellung treten Teilnehmende von Erasmus+ Kooperationspartnerschaften im Bereich Schulbildung in einen Erfahrungsaustausch. Potentielle Antragstellerinnen und Antragsteller erhalten Hinweise für die ersten Schritte zur Durchführung von Erasmus+ Kooperationspartnerschaften im Bereich Schulbildung

[Mehr lesen >](#)

Anmeldeschluss:

So, 09. Oktober 2022, 23:55

Ansprechperson:

Sabine Lioy (Tel.: 0228 501
291)

Jetzt anmelden

<https://erasmusplus.schule/veranstaltungen-finden>

Antragstermine 2022

Kleinere Partnerschaften

23. März

- Frühester Projektstart: 1. September

4. Oktober

- Frühester Projektstart: 1. Januar 2023

Kooperationspartnerschaften

23. März

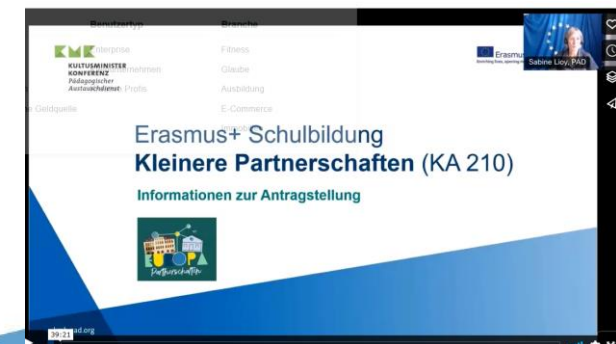
- Frühester Projektstart: 1. September

Kleinere Partnerschaften

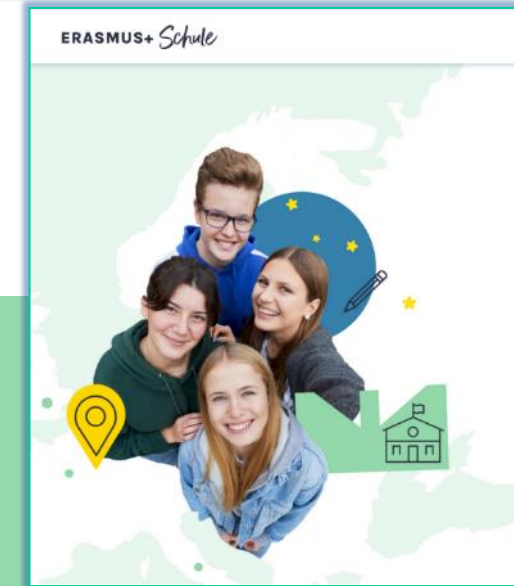
- Informationen zu der Aktion
- Hinweise zur Antragstellung

=> Videos auf der Website

<https://erasmusplus.schule/foerderung/kleinere-partnerschaft>



Die neue PAD-Website: <https://erasmusplus.schule>



Für meine Schule

Erasmus+ für Lehrkräfte und pädagogisches Personal
Erasmus+ für Schülerinnen und Schüler
Erasmus+ für Schulen und Kitas
Erasmus+ für Behörden und Träger



Förderung

Mit Erasmus+ starten
Akkreditierung
Mittelanforderung für Akkreditierte
Kurzzeitprojekt
Kleinere Partnerschaft
Kooperationspartnerschaft



Digitaler Austausch

Jahresthema eTwinning
Was bietet eTwinning?
Im Netzwerk aktiv werden
Inspiration und Hilfen
Anerkennung



Termine

Veranstaltungen finden
Antragstermine
ErasmusDays



Service

Aktuelles
Ansprechpersonen
Dokumentencenter
FAQ
Partnerschule finden
Veröffentlichungen
Europass
Auszeichnungen

- ▶ Alle Informationen rund um Erasmus+
- ▶ Dokumente, Erklärvideos, Antragsformulare,...

Kontaktmöglichkeiten über die PAD-Website

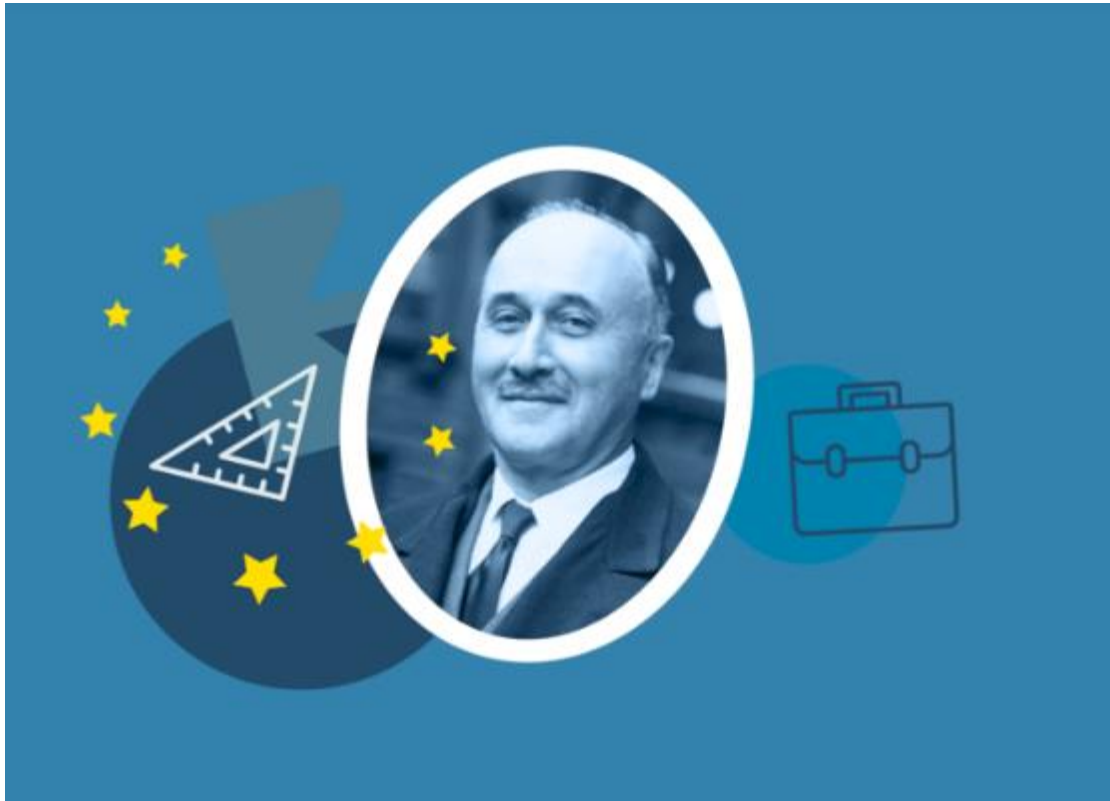


Bei Klick auf ein Bundesland

- ▶ Ansprechpersonen beim PAD
- ▶ Kontaktdaten, zuständige Stellen sowie Moderatorinnen und Moderatoren für eTwinning im betreffenden Land

- ▶ Kostenlose Hotlines
 - ▶ Fördermöglichkeiten: 0800 372 7687
 - ▶ eTwinning: 0800 389 466 464

Exkurs: Jean Monnet Aktionen



- ▶ Innerhalb des Programms Erasmus+
- ▶ Förderung des Wissens über die EU
- ▶ Zuständig / Antragstellung:
zentral in Brüssel bei der Europäischen
Exekutivagentur für Bildung und Kultur
(EACEA)

https://www.eacea.ec.europa.eu/grants/how-get-grant_de

Achtung
Bei dieser Aktion können nur
Einrichtungen mit eigener
Rechtspersönlichkeit teilnehmen



Drei verschiedene Jean-Monnet-Aktionen im Bereich Schulbildung

1

Jean Monnet Schulungen für Lehrkräfte

- ▶ Antragsteller: Universitäten und Einrichtungen, die Erst- oder Fortbildung für Lehrkräfte anbieten
- ▶ Ziel: Entwicklung + Durchführung von Kursen / Modulen zu EU-Themen für Lehrkräfte
- ▶ maximal 3 Jahre
- ▶ Maximal 300.000 € Förderung

2

Initiative "Über die EU in der Schule lernen"

- ▶ Antragsteller: eine Schule oder Berufsbildungseinrichtung
- ▶ Ziel: Erarbeitung und Durchführung von 40 Stunden pro Schuljahr zu EU-Themen in 3 aufeinanderfolgenden Jahren
- ▶ Antragstermin: 1. März
- ▶ Förderung: maximal 30.000 €



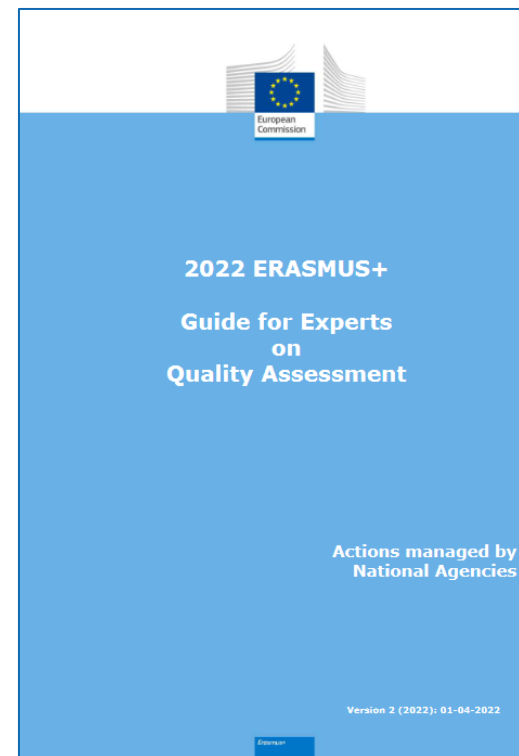
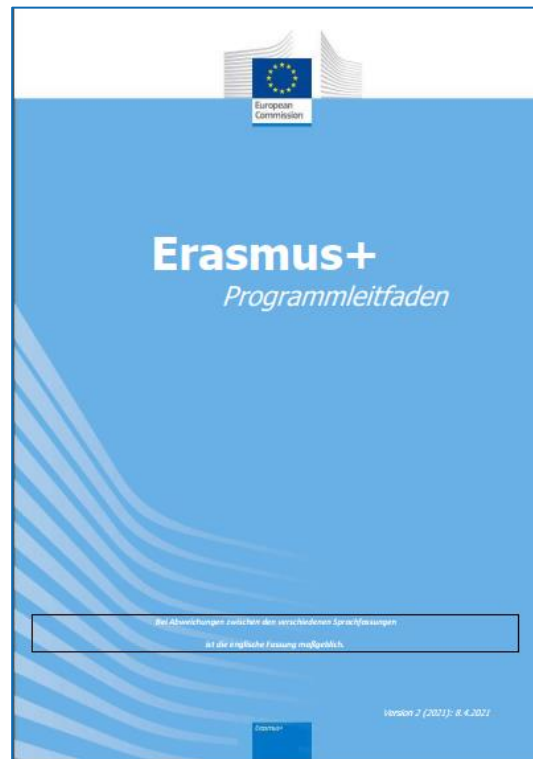
3

Jean-Monnet-Netzwerke

- ▶ Antragsteller: Schulen, berufsbildende Einrichtungen oder Universitäten, die Erstausbildung bzw. Fortbildung von Lehrkräften anbieten
- ▶ Ziel: Bildung von Netzwerken von mindestens 6 Einrichtungen, davon mindestens 4 Schulen oder Berufsbildungseinrichtungen → Wissensaustausch und gemeinsame Aktivitäten
- ▶ Dauer: 3 Jahre
- ▶ Antragstermin: 1. März
- ▶ Maximal 300.000 € Förderung

Grundlagendokumente der EU

Verfügbar im Bereich "Service" auf der PAD-Website



Der Programmleitfaden für
2023 erscheint im Herbst 2022

Ihre Fragen und Kommentare

